

GATZLER®



USER MANUAL
CAR REARVIEW MIRROR WITH BUILT-IN DVR

MMW50xx/MMW70xx
MUW5000/MUW7000

ENG	User manual	4
RU	Руководство пользователя	15
UA	Посібник користувача	26



Contents

1.	Warning	5
2.	Important information	6
3.	Package contents	7
4.	Controls	8
5.	Mirror connection	9
6.	Usage	10
7.	Work with a mobile application	12
8.	Specifications	14

ENG

Warning

Congratulations on your purchase of Gazer car rearview mirror with built-in DVR.

ENG

Please read this manual carefully, before using the device.

Warnings

- Do not use chemicals to clean the device. Please use a soft cloth to clean the body, mirror surface and lens.
- Avoid shocks, falls and mechanical damage to the device.
- Do not use or store the device in hot or cold places.
 - Storage temperature: of $-30\text{ }^{\circ}\text{C}$ to $+70\text{ }^{\circ}\text{C}$
 - Operating temperature: of $-20\text{ }^{\circ}\text{C}$ to $+65\text{ }^{\circ}\text{C}$
- Do not attempt to repair the appliance yourself. In case of any damage contact your dealer or service center.
- To install and connect the mirror without voiding your car's warranty, please consult with the personnel of service stations where your car is serviced.
- The manufacturer is not responsible for any losses or missed opportunities due to use of videos and data obtained with the help of this device.

Warning!

ENG

- Do not insert or remove the SD card when the device is on. This can lead to the built-in DVR malfunction. Wait for 30 seconds after DVR shut down and only then safely remove the memory card.
- Use at least 0.5 seconds time interval while pressing control buttons, this guarantees proper functioning of the device.
- When connecting the device, use only the original power supply cable.
- Use the restart option by (long pressing **RST** button) in the following cases:
 - power indicator is not on when the power supply cable is connected;
 - the device does not switch from the standby to the recording or control mode;
 - the device fails to function properly.
- Files protected from overwriting by G-sensor are recorded in a loop with a 15 files limit. Closely monitor the free space remaining on the memory card to avoid loss of protected files due to loop overwriting that takes place within the limits allocated for such files on the memory card.

Package contents

ENG



MMW50xx/MMW70xx
MUW5000/MUW7000
rearview mirrors with a
built-in DVR



Mirror connection cable
with a switching and
control unit



Windshield cover for
cable concealment



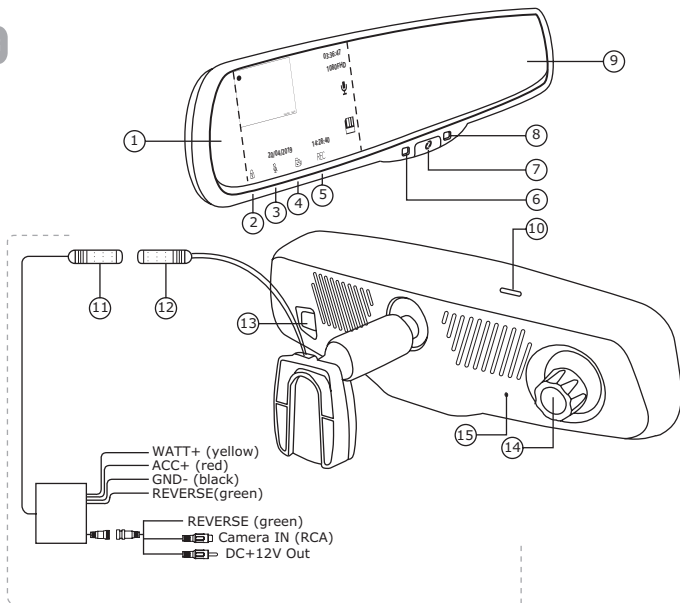
Power cord (+12V) for
camera, video source



User manual

Controls

ENG



1. **Built-in display 4.3"**
2. **LOCK touch button**
3. **MIC touch button**
4. **MODE touch button**
5. **REC touch button**
6. **Ambient light sensor**
7. **ON/OFF button** – turns the monitor on/off; monitor brightness adjustment (in the rearview camera display mode).

8. **Status indicator**
9. **Mirror surface**
10. **MicroSD memory card slot**
11. **Mirror socket**
12. **Switching unit input jack**
13. **Light sensor around the car**
14. **Lens**
15. **RST button** – reset the device.

Mirror connection

To connect the device, do the following:

- Connect the black wire (**GND**) to the car chassis, the yellow wire (**BAT+**) - directly to the +12 V terminal of the car battery or to the power line with the constant voltage of +12 V.
- Connect the red wire (**ACC+**) to the car's +12 V ACC+ power wire (ACC power turns on when the car engine starts and turns off when it stops).
- Connect the green wire (**REVERSE**) to the +12 V power wire of the rear lights. In this case, whenever the reverse gear is engaged, the mirror will switch to the rear-view camera mode.
- Connect the video input jack (**Camera IN**) with the video output VIDEO OUT jack of the rear-view camera.
- Connect the switching unit jack to the corresponding jack on the mirror.

ENG

Features of use

ENG


- Designed for installation in the passenger compartment instead of the stock rear-view mirror, MMW50xx/MMW70xx MUW5000/MUW7000 Gazer rear-view mirror has a built-in 4.3" (16:9) monitor and a Full HD DVR. "XX" symbols in the name of the model indicate the type of the windshield mount compatible with a specific car model.
- The built-in monitor supports PAL or NTSC video standards and can automatically detect and switch to the required standard.
- When the built-in DVR is on, the image will be displayed on the monitor continuously. One can use the **ON/OFF** button to turn the built-in display on or off (the DVR will keep on recording).
- **Camera IN** input is designed for receiving video feed from the rear-view camera. When the car is backing up (with the rear-view camera broadcasting the video signal), the image from the camera will be displayed on the built-in monitor. **Camera IN** video input is prioritized: when the DVR and the rear-view camera provide video feed simultaneously, the monitor automatically switches to the rearview camera viewing mode. If the monitor was turned off by pressing the **ON/OFF** button, it will turn on automatically when the **Camera IN** video input receives video feed and turn off when the video feed is terminated. If the rear-view camera is on and the monitor is receiving video feed from the camera, the DVR will not stop recording.
- Mirrors have the function of recording video from the rear view camera. To do this, the camera must be connected to a constant power supply and always provide a video signal. Video recording takes place in a resolution of 720x480.
- In Gazer MMW50xx/MMW70xx MUW5000/MUW7000 models, the brightness of the built in monitor can be adjusted automatically. This function is enabled by default, and, depending on the lighting conditions inside the car, the monitor will automatically adjust the brightness of its screen to the required level.
- When the video feed from the rear-view camera is displayed on the built-in monitor, one can use the **ON/OFF** button to adjust the screen brightness. All custom settings will be saved and remain in effect the next time the video input is enabled.
- Gazer MMW70xx MUW7000 models have auto dimming function. The mirror surface of these devices dims automatically whenever it catches bright light from the headlights of vehicles traveling behind at night. This protects the driver from dazzling through the rearview mirror, which

makes driving a car at night more comfortable. In addition, the mirror surface dimming intensity changes automatically depending on the lighting conditions.


- Mirrors with the Gazer DVR are also equipped with an integrated Wi-Fi module. Thanks to this, you can connect to them using your smartphone, change settings and view the footage.

Features of use


Also there are pictograms on the mirror display of the 4 touch buttons that are responsible for the quick mirror settings. In order to use them, you have to touch the mirror housing under the icons (please touch the plastic part, without pressing the screen).

LOCK touch button :

Pressing the **LOCK** button activates protection of the currently recorded file against cyclic overwriting.

MIC touch button :

Pressing the **MIC** button enables or disables recording audio from a microphone.

MODE touch button :

A short press on the **MODE** button changes the display of cameras on the display. A long press on the **MODE** button turns on Wi-Fi.

REC touch button :

Pressing the **REC** button enables or disables video recording. When Wi-Fi is on, pressing the **REC** button turns off the device's Wi-Fi network.

G sensor

Mirror with DVR equipped with G sensor.

When the G sensor is triggered, the mirror protects the current file from cyclic overwriting.

Features of use

ENG

The mirror with DVR is equipped with a built-in Wi-Fi module, which allows you to connect it to the smartphone and adjust and view the video through the application.



To connect your smartphone to the DVR, do the following:

- Install **Gazer Dashcam** on the smartphone from the AppStore or Google Play.
- Go to the Wi-Fi settings and connect to the «Gazer-XXX» network. The default password is **12345678**.
- Then launch the Gazer Dashcam application, the DVR will connect automatically. In case the DVR does not connect automatically, click the Connect button on the main page of the application and scroll through the connection prompts.

Recommendation: We recommend changing the default password before using the device. To do this, use the appropriate item in the application with the connected DVR.


Preview, view and download media

Preview:

After connecting the mirror at the top of the screen, the current video from the recorder will immediately begin to appear. Use the  button to switch between the cameras. To view the entire frame, expand the video to the full screen with the appropriate button .

Viewing photos and videos:



To view the photos and videos stored on the mirror with DVR, you must first turn off the recording by pressing the corresponding button under

the video frame, then open the viewing page by clicking on the button .

The browse page at the top contains a switch that allows you to select the required storage (local store of smartphone or SD drive in the DVR).


On the viewing page there are 3 tabs in which you can find Video, Photo and also Protected files taken by pressing an alarm button or by triggering the G sensor.

Download photo and video:

To download a photo or video into the smartphone's memory at the top of the view tab, click on the icon for choosing files , select the files you want to download and click the download button .

Setting the DVR through the application

Using the application, you can also set up the mirror with DVR.

To enter the settings, first stop the recording by pressing the corresponding button under the video frame, then open the settings by pressing the settings button .

In this menu you can change and set some settings of the DVR.

Specifications

ENG

View angle	140°
Lens aperture	F 1.8
Sensor	1/3"
Video resolution of the main camera	1920x1080 25 fps
Rear camera video resolution	720x480 25 fps
Video options	MOV, H.264
Wi-Fi	2.4 Ghz
Memory card support	MicroSDXC up to 32 Gb
Display	LCD 4,3" 480x272 (16:9)
Display brightness	1000 cd/m2
Video input	CVBS (RCA), NTSC/PAL
Audio	Built-in microphone and speaker
G-sensor	Yes, with additional setting sensitivity
Minimal system voltage control function	Yes, to the specified level 11,7 V
Supply voltage	12 V
Working temperature	-20 °C - +65 °C

Содержание

1.	Меры предосторожности	16
2.	Важная информация	17
3.	Комплектация	18
4.	Элементы управления	19
5.	Подключение зеркала	20
6.	Описание работы устройства	21
7.	Работа с мобильным приложением	23
8.	Технические характеристики	25

RU

Меры предосторожности

Поздравляем Вас с приобретением автомобильного зеркала заднего вида Gazer со встроенным видеорегистратором.

RU

Перед использованием устройства, пожалуйста, внимательно ознакомьтесь с данным руководством.

Меры предосторожности

- Не используйте химические средства для чистки устройства. Пожалуйста, используйте мягкую ткань для очистки корпуса, зеркальной поверхности и линзы объектива.
- Избегайте ударов, падений и механических повреждений устройства.
- Не используйте и не храните прибор в слишком холодных или горячих местах.
 - Температура хранения: от -30 °C до +70 °C
 - Температура использования: от -20 °C до +65 °C
- Не пытайтесь ремонтировать устройство самостоятельно. В случае возникновения каких-либо поломок, обратитесь к продавцу или в сервисный центр.
- Во избежание потери гарантийного обслуживания на Ваш автомобиль, для установки и подключения устройства, пожалуйста, обратитесь к специалистам СТО, на котором производится обслуживание Вашего автомобиля.
- Завод-производитель и продавец не несут ответственности за убытки, а также упущенную выгоду, возникшие в результате использования или потери информации, полученной с помощью данного устройства.
- В гарантийный ремонт устройства не входит монтаж/демонтаж устройства из автомобиля.

Внимание!

RU

- Не вставляйте и не вынимайте SD-карту памяти при включенном питании. Это может привести к нарушениям в работе встроенного видеорегистратора. Перед установкой или извлечением карты памяти убедитесь, что питание устройства отключено не менее 30 секунд назад.
- Для корректной работы видеорегистратора интервал времени между нажатием кнопок управления должен составлять не менее 0,5 секунды.
- Для подключения устройства используйте только оригинальный кабель питания, который поставляется в комплекте.
- Используйте перезагрузку видеорегистратора с помощью длительного нажатия кнопки **RST** (на корпусе зеркала) в следующих случаях:
 - после подключения кабеля питания отсутствует индикация питания, устройство не включается;
 - устройство не переходит из режима ожидания в режим записи или управления;
 - работа устройства не соответствует заданным режимам.
- Файлы, защищенные от перезаписи после срабатывания G-сенсора, записываются циклически в пределах 15-ти файлов. Внимательно следите за заполнением карты памяти, чтобы избежать потери защищенных файлов в процессе циклической перезаписи в рамках объема, отведенного для них на карте памяти.

RU



Зеркало заднего вида со встроенным видеорегистратором MMW50xx/MMW70xx MUW5000/MUW7000



Кабель подключения зеркала с блоком коммутации и управления



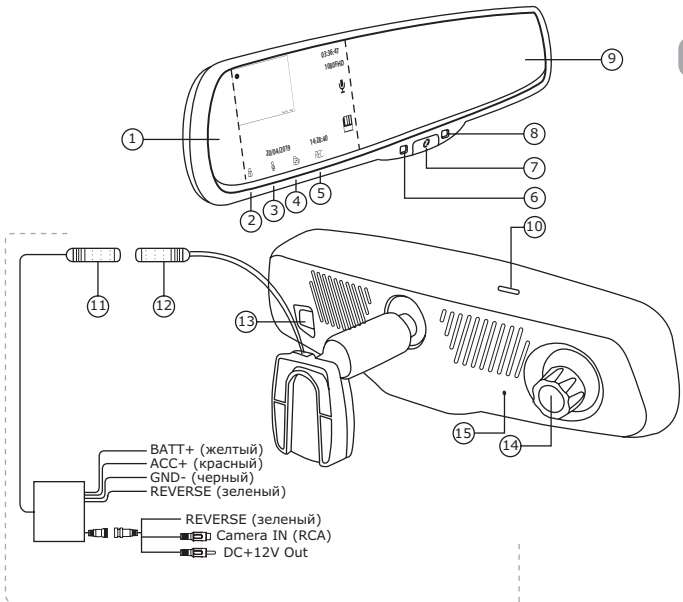
Накладка на лобовое стекло для скрытия кабеля



Кабель для подключения питания камеры +12В, видеосигнала



Руководство пользователя



1. Встроенный дисплей 4,3"
2. Сенсорная кнопка **LOCK**
3. Сенсорная кнопка **MIC**
4. Сенсорная кнопка **MODE**
5. Сенсорная кнопка **REC**
6. Датчик освещенности в салоне
7. Кнопка **ON/OFF** – включение/выключение монитора; настройка яркости монитора (в режиме отображения сигнала с камеры заднего вида).
8. Индикатор состояния
9. Зеркальная поверхность
10. Разъем для карты памяти microSD
11. Разъем подключения зеркала
12. Разъем подключения к блоку коммутации
13. Датчик освещенности вокруг авто
14. Объектив
15. Кнопка **RST** – кнопка RESET для перезагрузки зеркала.

Подключение зеркала

Для подключения устройства выполните следующее:

RU

- Подключите черный провод (**GND**) к массе автомобиля, желтый провод (**BAT+**) - непосредственно к клемме +12 В аккумуляторной батареи автомобиля или к линии с постоянным питанием +12 В.
- Красный провод (**ACC+**) подключите к проводу питания ACC+ автомобиля +12 В (питание ACC включается при запуске двигателя автомобиля и отключается при его выключении).
- Зеленый провод (**REVERSE**) подключите к проводу питания фонарей заднего хода +12 В. В таком случае, при включении задней передачи зеркало будет переходить в режим камеры заднего вида.
- Соедините разъем видеовхода (**Camera IN**) с разъемом видеовыхода VIDEO OUT видеокamеры заднего вида.
- Соедините разъем блока коммутации с соответствующим разъемом зеркала.

Особенности использования

- Автомобильное зеркало заднего вида Gazer MMW50xx/MMW70xx MUW5000/MUW7000 оснащено встроенным монитором 4,3" (16:9) и Full HD видеорегистратором, и предназначено для установки в салоне автомобиля вместо оригинального зеркала. Последние цифры «XX» в маркировке модели означают тип крепления на лобовое стекло, которое совместимо с определенной моделью автомобиля.
- Встроенный монитор поддерживает работу с видеостандартами PAL или NTSC, оснащен функцией автоматического определения и переключения в нужный стандарт.
- При работе встроенного видеорегистратора изображение будет выводиться на монитор постоянно. При помощи кнопки **ON/OFF** возможно отключить или включить встроенный дисплей (при этом запись с видеорегистратора будет продолжаться).
- Видеовход **Camera IN** предназначен для подключения видеосигнала от видеокамеры заднего вида. При движении автомобиля задним ходом (при поступлении видеосигнала с камеры заднего вида), изображение с камеры будет отображаться на встроенном мониторе. Видеовход **Camera IN** является приоритетным: при поступлении сигнала о включении задней передачи монитор автоматически переключится в режим просмотра камеры заднего вида. Если монитор был выключен кнопкой **ON/OFF**, при поступлении сигнала задней передачи он включится автоматически и так же выключится после отключения задней передачи. При включении камеры заднего вида и поступлении видеосигнала на монитор, запись с видеорегистратора не останавливается.
- Зеркала имеют функцию записи видео с камеры заднего вида. Для этого камера должна быть подключена на постоянное питание и всегда выдавать видеосигнал. Запись видео происходит в разрешении 720x480.
- Gazer MMW50xx/MMW70xx MUW5000/MUW7000 имеет функцию автоматического изменения яркости встроенного монитора и индикатора состояния. Данная функция включена по умолчанию, и, в зависимости от уровня освещенности в салоне автомобиля, яркость монитора и индикатора состояния автоматически изменяется до необходимого уровня.
- Во время отображения на встроенном дисплее изображения с видеокамеры заднего вида, нажатие кнопки **ON/OFF** регулирует яркость дисплея. Выбранные настройки также будут сохранены при следующей активации видеовхода.
- Модели Gazer MMW70xx MUW7000 имеют функцию автоматического затемнения. Зеркальная поверхность данных устройств

автоматически затемняется при попадании яркого света фар позади идущих авто в темное время суток. Это позволяет избежать ослепления водителя через зеркало заднего вида, что обеспечивает более комфортные условия для управления авто ночью. При этом, степень затемнения зеркальной поверхности автоматически изменяется, в зависимости от интенсивности освещения.

- Зеркала с видеорегистратором Gazer также оборудованы встроенным модулем Wi-Fi. Благодаря этому можно подключиться к ним с помощью смартфона, изменять настройки и просматривать снятые материалы.

Управление кнопками на устройстве

Так же на дисплее зеркала присутствуют пиктограммы 4-х сенсорных кнопок, которые отвечают за быстрые настройки зеркала. Для того, чтобы воспользоваться ими, необходимо прикоснуться к корпусу зеркала под пиктограммами (к пластиковой части, не нажимая при этом на экран).

Сенсорная кнопка **LOCK** :

Нажатие на кнопку **LOCK** активирует защиту записываемого в данный момент файла от циклической перезаписи.

Сенсорная кнопка **MIC** :

Нажатие на кнопку **MIC** включает или отключает запись аудио с микрофона.

Сенсорная кнопка **MODE** :

Короткое нажатие на кнопку **MODE** изменяет отображение камер на дисплее. Длинное нажатие на кнопку **MODE** включает Wi-Fi.

Сенсорная кнопка **REC** :

Нажатие на кнопку **REC** включает или отключает запись видео. При включенном Wi-Fi нажатием на кнопку **REC** отключается Wi-Fi сеть устройства.

Работа G сенсора

Зеркало с видеорегистратором оборудовано G сенсором.

При срабатывании G сенсора зеркало защищает текущий файл от циклической перезаписи.

Подключение к мобильному приложению

Зеркало с видеорегистратором оборудовано встроенным модулем Wi-Fi, что позволяет подключить его к смартфону и производить настройку и просмотр видео через приложение.



Для подключения вашего смартфона к регистратору выполните следующее:

- Установите на смартфон приложение **Gazer Dashcam** с магазина приложений AppStore или Google Play.
- Зайдите в настройки Wi-Fi и подключитесь к сети «Gazer-XXX». Пароль по умолчанию – **12345678**.
- После чего запустите приложение Gazer Dashcam, регистратор подключится автоматически. В случае если регистратор не подключается автоматически, нажмите кнопку «Подключить» на главной странице приложения и пролистайте подсказки подключения.

Рекомендация: *Перед началом использования устройства рекомендуем изменить установленный по умолчанию пароль. Для этого воспользуйтесь соответствующим пунктом в приложении при подключенном регистраторе.*


Превью, просмотр и загрузка медиа

Превью:

После подключения зеркала в верхней части экрана сразу начнет отображаться текущее видео с регистратора. Для переключения между камерами воспользуйтесь кнопкой . Чтобы просмотреть весь кадр разверните видео на весь экран с помощью соответствующей кнопки .

Просмотр фото и видео:

Чтобы просмотреть фото и видео, хранящиеся на карте памяти зеркала с видеорегистратором, необходимо для начала выключить запись, нажатием соответствующей кнопки под видеокадром, затем открыть страницу

просмотра нажатием на кнопку .



На странице просмотра сверху присутствует переключатель, с помощью которого можно выбрать требуемое хранилище (локальное хранилище

смартфона или SD накопитель в регистраторе).

RU

На странице просмотра есть 3 вкладки в которых можно найти Видео, Фото а также Защищенные файлы, снятые по нажатию тревожной кнопки или срабатыванию G сенсора.


Загрузка фото и видео:

Для загрузки фото или видео в память смартфона в верху вкладки просмотра нажмите на иконку выбора файлов , выберите нужные для загрузки файлы и нажмите кнопку загрузить .

Настройка зеркала через приложение

С помощью приложения также можно настраивать зеркало с видеорегистратором.

Для входа в настройки сначала остановите запись, нажатием соответствующей кнопки под видеокадром, затем откройте настройки

нажатием на кнопку настроек .

В этом меню вы сможете изменить и выставить настройки регистратора.

Технические характеристики

Угол обзора камеры	140°
Апертура объектива	F 1.8
Сенсор	1/3"
Разрешение видеозаписи основной камеры	1920x1080 25 fps
Разрешение видеозаписи задней камеры	720x480 25 fps
Параметры видео	MOV, H.264
Wi-Fi	2.4 Ghz
Поддержка карт памяти	MicroSDHC до 32 Gb
Дисплей	LCD 4,3" 480x272 (16:9)
Яркость дисплея	1000 cd/m ²
Видеовход	CVBS (RCA), NTSC/PAL
Аудио	Встроенные микрофон и динамик
G-сенсор	Да, с дополнительной настройкой чувствительности
Контроль напряжения бортовой сети	Да, минимальный уровень напряжения 11,7В
Напряжение питания	12 V
Рабочая температура	-20 °C - +65 °C

RU

1.	Застереження	27
2.	Важлива інформація	28
3.	Комплектація	29
4.	Елементи керування	30
5.	Підключення дзеркала	31
6.	Опис роботи пристрою	32
7.	Робота з мобільним додатком	34
8.	Технічні характеристики	36

Застереження

Вітаємо Вас із придбанням автомобільного дзеркала заднього огляду Gazer з вбудованим відеореєстратором.

UA

Перед використанням пристрою, будь ласка, уважно ознайомтеся з даним посібником.

Застереження

- Не використовуйте хімічні засоби для чищення пристрою. Будь ласка, використовуйте м'яку тканину для очищення корпусу, дзеркальної поверхні та лінзи об'єктиву.
- Уникайте ударів, падінь та механічних пошкоджень пристрою.
- Не використовуйте та не зберігайте пристрій у занадто холодних або гарячих місцях.
 - Температура зберігання: від $-30\text{ }^{\circ}\text{C}$ до $+70\text{ }^{\circ}\text{C}$
 - Температура експлуатації: від $-20\text{ }^{\circ}\text{C}$ до $+65\text{ }^{\circ}\text{C}$
- Не намагайтеся ремонтувати пристрій самостійно. У разі виникнення будь-яких поломок, зверніться до продавця або в сервісний центр.
- Щоб запобігти втраті гарантійного обслуговування на Ваш автомобіль, для встановлення та підключення пристрою, будь ласка, зверніться до фахівців СТО, на якому здійснюється обслуговування Вашого автомобіля.
- Завод-виробник і продавець не несуть відповідальності за збитки, а також упущену вигоду, що виникли в результаті використання або втрати інформації, отриманої за допомогою даного пристрою.
- В гарантійний ремонт пристрою не входить монтаж/демонтаж пристрою з автомобіля.

Увага!

UA

- Не встановлюйте та не вилучайте SD-карту пам'яті за умови увімкненого живлення. Це може призвести до порушень у роботі відеореєстратора. Перед встановленням або вилученням карти пам'яті переконайтеся, що живлення пристрою було вимкненим щонайменше 30 секунд тому.
- Для коректної роботи відеореєстратора інтервал часу між натисканням кнопок керування має складати щонайменше 0,5 секунди.
- Для підключення пристрою використовуйте тільки оригінальний кабель живлення, що поставляється в комплекті.
- Використовуйте перезавантаження пристрою за допомогою тривалого натискання кнопки **RST** (на корпусі дзеркала) у наступних випадках:
 - після підключення кабелю живлення відсутня індикація живлення;
 - пристрій не переходить з режиму очікування в режим запису або керування;
 - робота пристрою не відповідає заданим режимам.
- Файли, захищені від перезапису після спрацьовування G-сенсора або після натискання кнопки, записуються циклічно в межах 30% на карті пам'яті. Уважно слідкуйте за заповненням карти пам'яті, щоб уникнути втрати захищених файлів через видалення у процесі циклічного перезапису в рамках об'єму, відведеного для них на карті пам'яті.



Дзеркало заднього огляду з вбудованим відеореєстратором MMW50xx/MMW70xx MUW5000/MUW7000



Кабель для підключення дзеркала з блоком комутації та управління



Накладка на лобове скло для приховування кабелю



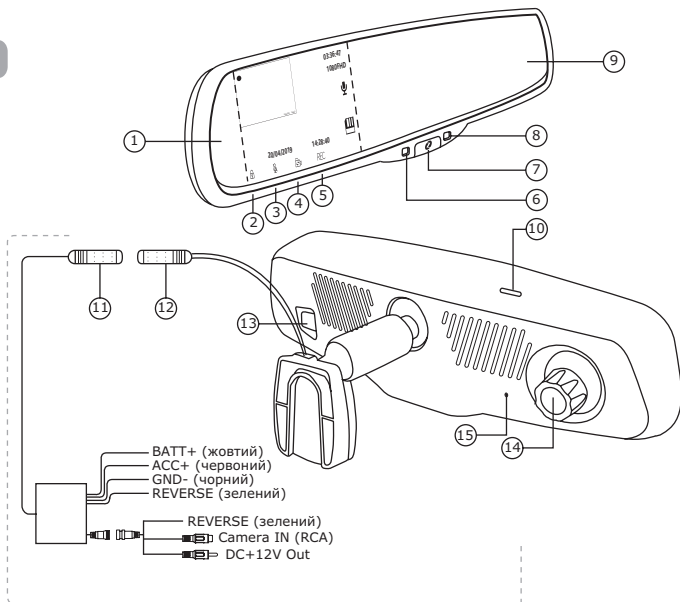
Кабель для підключення живлення камери +12 В, відеосигналу



Посібник користувача

Елементи керування

UA



1. Вбудований дисплей 4,3"
2. Сенсорна кнопка **LOCK**
3. Сенсорна кнопка **MIC**
4. Сенсорна кнопка **MODE**
5. Сенсорна кнопка **REC**
6. Датчик освітленості в салоні
7. Кнопка **ON/OFF** – увімкнення/вимкнення монітора; налаштування яскравості монітора (в режимі відображення сигналу з камери заднього огляду).
8. Індикатор стану
9. Дзеркальна поверхня
10. Роз'єм для карти пам'яті **microSD**
11. Роз'єм підключення дзеркала
12. Роз'єм підключення до блоку комутації
13. Датчик освітленості навколо авто
14. Об'єktiv
15. Кнопка **RST** – кнопка **RESET** для перезавантаження дзеркала.

Для підключення пристрою, виконайте такі дії:

- Підключіть чорний дрiт (**GND**) до маси автомобіля, жовтий провід (**BAT +**) - безпосередньо до клеми +12 В акумуляторної батареї автомобіля або до лінії з постійним живленням + 12 В.
- Червоний дрiт (**ACC +**) підключіть до дроту живлення АСС + автомобіля +12 В (живлення АСС вмикається при запуску двигуна автомобіля та відключається при його вимкненні).
- Зелений провід (**REVERSE**) підключіть до дроту живлення ліхтарів заднього ходу +12 В. У такому випадку, при включенні задньої передачі дзеркало буде переходити у режим камери заднього огляду.
- З'єднайте роз'єм відеовиходу (**Camera IN**) з роз'ємом відеовиходу VIDEO OUT відеокамери заднього огляду.
- З'єднайте роз'єм блоку комутації з відповідним роз'ємом дзеркала.

Особливості використання

- Автомобільне дзеркало заднього огляду Gazer MMW50xx/MMW70xx MUW5000/MUW7000 оснащено вбудованими монітором 4,3" (16:9) і Full HD відеореєстратором, і призначене для встановлення в салоні автомобіля замість оригінального дзеркала. Останні цифри «XX» у маркуванні моделі означають тип кріплення на лобове скло, яке є сумісним з певною моделлю автомобіля.
- Вбудований монітор підтримує роботу з відеостандартами PAL або NTSC, оснащений функцією автоматичного визначення та перемикання у потрібний стандарт.
- При роботі вбудованого відеореєстратора зображення буде виводитися на монітор постійно. За допомогою кнопки **ON/OFF** можливо вимкнути або ввімкнути вбудований дисплей (при цьому запис з відеореєстратора триватиме).
- Відеовхід **Camera IN** призначений для підключення відеосигналу від відеокамери заднього виду. При русі автомобіля заднім ходом (під час поступання відеосигналу з камери заднього виду), зображення з камери буде відображатися на вбудованому моніторі. Відеовхід **Camera IN** є пріоритетним, при включенні задньої передачі монітор автоматично переключиться у режим перегляду камери заднього огляду. Якщо монітор був вимкнений кнопкою **ON/OFF**, при надходженні сигналу задньої передачі він включиться автоматично та так само вимкнеться після відключення задньої передачі. При ввімкненні камери заднього огляду та надходження відеосигналу на монітор, запис з відеореєстратора не зупиняється.
- Дзеркала мають функцію запису відео з камери заднього виду. Для цього камера повинна бути підключена на постійне живлення і завжди видавати відеосигнал. Запис відео відбувається з роздільною здатністю 720x480.
- Gazer MMW50xx/MMW70xx MUW5000/MUW7000 має функцію автоматичної зміни яскравості вбудованого монітора і індикатора стану. Ця функція увімкнена за замовчуванням, а залежно від рівня освітленості в салоні автомобіля, яскравість монітора і індикатора стану автоматично змінюється до необхідного рівня.
- Під час відображення на вбудованому дисплеї зображення з камери заднього огляду, натискання кнопки **ON/OFF** регулює яскравість дисплея. Вибрані параметри також будуть збережені при наступній активації відеовходу.
- Моделі Gazer MMW70xx MUW7000 мають функцію автоматичного затемнення. Дзеркальна поверхня даних пристроїв автоматично затемнюється при попаданні яскравого світла фар від автомобілів, які йдуть позаду, в темний час доби. Це дозволяє уникнути засліплення водія через дзеркало заднього огляду, що забезпечує

більш комфортні умови для управління авто вночі. При цьому, ступінь затемнення дзеркальної поверхні автоматично змінюється, залежно від інтенсивності освітлення.

- Дзеркала з відеореєстратором Gazer також обладнані вбудованим модулем Wi-Fi. Завдяки цьому можна підключитися до них за допомогою смартфона, змінювати налаштування і переглядати зняті матеріали.

Управління кнопками на пристрої

Також на дисплеї дзеркала розміщені піктограми 4-х сенсорних кнопок, що відповідають за швидкі налаштування дзеркала. Для того, щоб скористатися ними, необхідно доторкнутися до корпусу дзеркала під піктограмами (до пластикової частини, не натискаючи при цьому на екран).

Сенсорна кнопка **LOCK** :

Натискання на кнопку **LOCK** активує захист файлу, що записується в даний момент від циклічного перезапису.

Сенсорна кнопка **MIC** :

Натискання на кнопку **MIC** включає або відключає запис аудіо з мікрофона.

Сенсорна кнопка **MODE** :

Коротке натискання на кнопку **MODE** змінює відображення камер на дисплеї. Довге натиснення на кнопку **MODE** включає Wi-Fi.

Сенсорна кнопка **REC** :

Натискання на кнопку **REC** включає або відключає запис відео. При включеному Wi-Fi натисканням на кнопку **REC** можна відключити Wi-Fi мережу пристрою.

Робота G сенсора

Дзеркало з відеореєстратором обладнано G сенсором.

При спрацьовуванні G сенсора дзеркало захищає поточний файл від циклічного перезапису.

Підключення до мобільного додатку

UA

Дзеркало з відеореєстратором обладнано вбудованим модулем Wi-Fi, що дозволяє підключити його до смартфона і проводити налаштування і перегляд відео через додаток.



Для підключення вашого смартфона до реєстратора виконайте наступне:

- Встановіть на смартфон додаток **Gazer Dashcam** з магазину додатків AppStore або Google Play.
- Зайдіть в налаштування Wi-Fi і підключіться до мережі «Gazer-XXX». Пароль за замовчуванням – **12345678**.
- Після чого запустіть додаток Gazer Dashcam, реєстратор підключиться автоматично. У разі якщо реєстратор не підключається автоматично, натисніть кнопку Підключити на головній сторінці додатка і перегорніть підказки підключення.

Рекомендація: *Перед початком використання пристрою рекомендуємо змінити встановлений за замовчуванням пароль. Для цього скористайтеся відповідним пунктом у додатку при підключеному реєстраторі.*


Прев'ю, перегляд і завантаження медіа

Прев'ю:

Після підключення дзеркала в верхній частині екрану відразу почне відображатися поточне відео з реєстратора. Для перемикання між камерами скористайтеся кнопкою . Щоб переглянути весь кадр розгорніть відео на весь екран за допомогою відповідної кнопки .

Перегляд фото та відео:



Щоб переглянути фото та відео, що зберігаються на карті пам'яті відеореєстратора, необхідно для початку вимкнути запис, натисканням відповідної кнопки під відеокадром, потім відкрити сторінку перегляду

натисканням на кнопку .

На сторінці перегляду зверху присутній перемикач, за допомогою якого можна вибрати потрібне сховище (локальне сховище смартфона або SD накопичувач в реєстраторі).

На сторінці перегляду є 3 вкладки в яких можна знайти Відео, Фото а також Захищені файли, зняті після натискання тривожної кнопки або спрацьовування G сенсора.

Завантаження фото та відео:

Для завантаження фото або відео в пам'ять смартфона зверху вкладки перегляду натисніть на іконку вибору файлів , виберіть потрібні для завантаження файли і натисніть кнопку завантажити .

Налаштування дзеркала через додаток

За допомогою програми також можна налаштувати дзеркало з відеореєстратором.

Для входу в налаштування спочатку зупиніть запис, натисканням відповідної кнопки під відеокадром, потім відкрийте налаштування

натисканням на кнопку налаштувань .

У цьому меню ви зможете змінити і виставити деякі налаштування реєстратора.

Технічні характеристики


UA

Кут огляду камери	140°
Апертура об'єктива	F 1.8
Сенсор	1/3"
Роздільна здатність відеозапису основної камери	1920x1080 25 fps
Роздільна здатність відеозапису задньої камери	720x480 25 fps
Параметри відео	MOV, H.264
Wi-Fi	2.4 Ghz
Підтримка карт пам'яті	MicroSDHC до 32 Gb
Дисплей	LCD 4,3" 480x272 (16:9)
Яскравість дисплея	1000 cd/m ²
Відеовхід	CVBS (RCA), NTSC/PAL
Аудіо	Вбудовані мікрофон та динамік
G-сенсор	Так, з додатковим налаштуванням чутливості
Контроль напруги бортової мережі	Так, мінімальний рівень напруги 11,7В
Напруга живлення	12 V
Робоча температура	-20 °C - +65 °C



GAZER[®]

www.gazer.com



FC CE  **RoHS**   **EAC**